

**Paltamo
Teerivaaran tuulipuiston
ja
sähkönsiirtolinjan
Teerivaara- Vaala Nuojua
muinaisjäännösinventointi
2013**



Hannu Poutiainen

Antti Bilund

Timo Jussila



Tilaaaja: Pöyry Finland Oy

Sisältö:

| | |
|--|-----------|
| Perustiedot | 2 |
| Lähtötiedot | 3 |
| Inventointi | 3 |
| Tulos | 5 |
| Hankkeen vaikutus muinaisjäännöksiin | 5 |
| Yhteenveto | 6 |
| Yleiskartat | 7 |
| Muinaisjäännökset | 8 |
| 1 PALTAMO SOTILAMPI | 8 |
| 2 PALTAMO TEERENSOIDINSUO | 11 |
| 3 PALTAMO JÄKÄLÄSUO | 13 |
| 4 PALTAMO TEERIVAARA..... | 15 |
| 5 PALTAMO NISKA..... | 16 |
| 6 VAALA PÖLJÄNPÄÄNPURO | 18 |
| 7 VAALA TURKKISELKÄ | 19 |
| 8 VAALA MANNERMAA..... | 21 |
| 9 VAALA KIVIOJANKANGAS..... | 23 |
| 10 VAALA KUOPPAMÄKI | 27 |
| Liite museoviranomaisille, tarkastetut alueet | 29 |

Kansikuva: Alavaa ja kivistä maastoa tuulivoimalan nro 5 alueella

Perustiedot

Alue: Paltamon Teerivaaran tuulipuiston hankealue Paltamon itäosassa, Oulujärven pohjoispuolella, Kivesjärven länsipuolella. Suunniteltu sähkönsiirtolinja Teerivaarasta pohjoiseen Vaalan Iso-Ruostesuolle, sekä vaihtoehtoinen linjaus nykyisen voimajohton rinnalla Iso-Ruostesuolta länteen Vaalan Nuojuaan.

Tarkoitus: Suorittaa tuulivoimapuiston hankealueella sekä voimajohtolinjalla muinaisjään-
nösinventointi jossa etsitään uusia muinaisjäännöksiä. Pääpaino suunnitelluilla
voimalapaikoilla sekä sähkö- ja tielinjoilla.

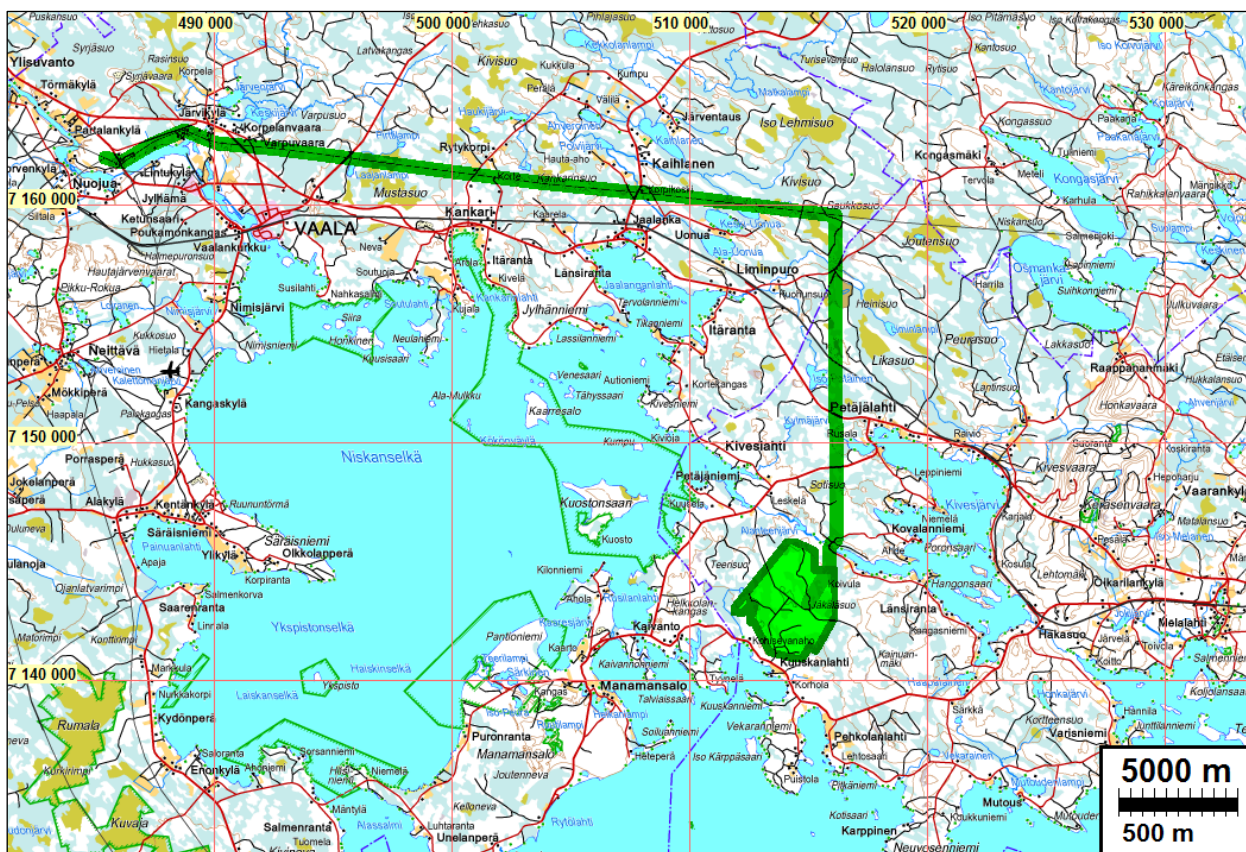
Työaika: Elo-syyskuun vaihde v, 2013

Kustantaja Pöyry Finland Oy

Tekijät: Mikroliitti Oy, Hannu Poutiainen ja Antti Bilund. Raportin taitto, kartat ja vaikutusten arviointi T. Jussila.

Tulokset: Tuulipuiston alueelta ei ennestään tunnettu muinaisjäännöksiä. Voimajohtolinjoilta tunnettiin ennestään yksi pyyntikuoppahangas (kohde nr. 9). Tuulipuiston alueelta löytyi yksi kivikautinen asuinpaikka (1) ja kaksi tervahautaa (3,4). Voimajohtolinjojen tuntumasta löytyi yksi pyyntikuoppa (8), neljä tervahautaa (5,6,7) ja yksi kvartsinlöytöpaikka (10)

Selityksiä: Koordinaatit ja kartat ovat ETRS-TM35FIN koordinaatistossa. Kartat ovat Maanmittauslaitoksen maastotietokannasta kesällä 2013. Kohdekuvauksissa myös YKJ koordinaatit (PI). Valokuvia ei ole talletettu mihinkään viralliseen arkistoon eikä niillä ole mitään kokoelmatunnusta. Valokuvat digitaalisia. Valokuvat ovat tallessa Mikroliitti Oy:n serverillä. Kuvaaja: Hannu Poutiainen ja Antti Bilund. Löydöille ei raporttia tehtäessä ole hankittu Kansallismuseon kokoelmanumeroa. Ne hankitaan alkutalvella v. 2014. **Kohteiden numerointi on epävirallinen, vain tämän raportin karttaviitteiksi.**



Tutkimusalue vihreällä, tarkastettu voimajohtolinjaus vihreällä.

Lähtötiedot

UPM-Kymmene Oyj:llä on suunnitteilla tuulipuisto Paltamon Teerivaaran alueelle. Lisäksi hankkeeseen liittyy voimajohdon rakentaminen Teerivaarasta Vaalan Isolle Ruostesuolle. Yhtenä vaihtoehtona on myös uuden voimajohdon rakentaminen olemassa olevan rinnalle välillä Iso Ruostesuo – Nuojua. Tuulipuistohankkeen konsulttina toimiva Pöyry Finland Oy tilasi suunnittelun tuulipuistoalueen muinaisjäännösinventoinnin sekä siihen liittyvien voimajohtolinjausten inventoinnin Mikrolahti Oy:ltä. Hannu Poutiainen ja Antti Bilund tekivät maastotyön syyskuun alussa v. 2013 hyvissä olosuhteissa kaikkiaan kuuden pitkän maastotyöpäivän aikana.

Paltamon Teerivaaran tuulipuiston hankealueelta ei ennestään tunnettu muinaisjäännöksiä. Voimajohtolinjauksen varrelta tunnettiin ennestään kaksi pyyntikuoppakohdetta, jotka sijaitsevat suunnitellun voimajohtolinjan kohdalla tai sen välittömässä läheisyydessä (Vaala Mannermaa mj-tunnus 1000006340 ja Vaala Kiviojankangas mj-tunnus 785010053). Esa Suominen on tehnyt alueella tarkastuksia ja inventointia vuosina 1990 ja 2006.

Inventointi

Muinaisjäännösinventoinnissa tarkastettiin suunnitteilla oleva Paltamon Teerivaaran tuulipuistoalue (voimalapaikat, voimajohtolinjaukset, muuntoaseman paikka, kaapeli- ja tielinjat) sekä suunnitelmaan liittyvät voimajohtolinjaukset Teerivaara – Iso Ruostesuo (uusi linja) ja Iso Ruostesuo – Nuojua (olemassa oleva linjaus).

Maastotöissä tarkastettiin inventoitavalla alueella sijaitsevat ennestään tunnetut kiinteät muinaisjäännökset, jotka sijaitsevat voimajohtolinjauksilla ja niiden lähistöllä. Tuulipuistoalueella ei sijainnut ennestään tunnettuja muinaisjäännöksiä.

Ennestään tuntemattomia muinaisjäänköksiä etsittiin suunnitellun tuulipuiston alueelta sekä voimajohtolinjaukselta ja linjausten lähiympäristöstä. Pääpaino maastotyössä oli muuttuvan maankäytön alueilla. Lisäksi tehtiin yleiskaavatasoista inventointia muualla hankealueen sisällä. Yleiskaavatasoisessa inventoinnissa kierrettiin erityisesti sellaisilla maastopaikoilla, joilta voi olettaa löytyvän esimerkiksi asuinpaikkoja, tervahautoja, kämpän jäännöksiä, rökkiöitä ja muita kivirakennelmia, pilkkapuita sekä eri tarkoituksiin tehtyjä kuoppia jne. Kaikki todetut kohteet dokumentoitiin valokuvaamalla, mittaamalla ja kirjallisesti muistiinpanoin. Kohteista otettiin paikannustiedot GPS-laitteella (Magellan explorer XL ja Garmin Montana 650).

Tutkimusten menetelminä käytettiin soveltuvin osin topografista ja kartta-analyysiä, ilmakuvien ja laserkeilausaineiston tarkastelua sekä pintapoimintaa, eli havainnoitiin avoimia maastonkohdita silmävaraisesti etsien maan pinnalla näkyviä löytöjä. Lisäksi tehtiin maanäytekairauksia ja koekuopitusta tarvittaessa.

Ympäristö tuulipuiston hankealueella vaihtelee kivikkoisista, moreenipitoisista mäkialueista ja pienistä puroista laajoihin suoalueisiin. Järviä, lampia ja jokia alueella ei ole. Mäkien lakiosat alueella ovat usein kallioisia, kivisiä ja lohkareisia, rinteet paikoin jyrkkiä ja lohkareisia. Mäkien reuna-alueilla ja soiden liepeillä maaperä on enimmäkseen moreenia. Metsät kasvavat enimmäkseen mäntyä, kuusta ja koivua. Monin paikoin oli näkyvissä metsänkäsittelyjen jälkiä, kuten auroksia, ojituksia, hakkuita ja nuoria taimikoita. Vanhempaa metsää on jäljellä varsin vähän.

Voimajohtolinjausten maasto välillä Teerivaara – Iso Ruostesuo (pohjois-eteläsuuntainen linjaus) sekä Iso Ruostesuo – Nuojua (itä-länsisuuntainen linjaus) arvioitiin hankealuetta potentiaalisemmaksi ajatellen esihistoriallisten muinaisjäänkösten löytymistä. Arvioinnin perusteena oli voimalinjojen reitin topografia, maaperä, vesistöhistoria ja korkeustasot. Pohjois-eteläsuuntaisen kokonaan uuden voimajohtolinjauksen pituus on noin 16 km. Itä-länsisuuntainen linjaus noudattelee jo olemassa olevan voimalinjan reittiä ja se on suunniteltu rakennettavaksi nykyisen voimalinjan viereen. Pituus on runsaat 30 km.

Ympäristö voimajohtolinjauksilla vaihtelee kivikkoisista, moreenipitoisista mäkialueista harvoin hiekkakankaisiin, sekä pienistä lammista ja puroista laajoihin suoalueisiin ja jokiin. Suuria järviä alueella ei ole, mutta muutamia pieniä järviä kylläkin. Mäkien lakiosat alueella ovat kivisiä ja lohkareisia, rinteet jyrkkiäkin, mutta mäkien reuna-alueilla esiintyy paikoin vähemmän kivisiä, pieniä hiekkapitoisia kohtia. Korkeustasot voimalinjojen maastokohdilla ovat sellaiset, että Itämeren varhaisen Ancylysjärvivaiheen rantamuodostumia esiintyy paikoitellen. Ancylysjärvivaiheen jälkeen eivät muinaiset vedentasot ole ulottuneet tuulivoimapuiston hankealueelle. Tilanne on sama suurimmalla osalla voimajohtolinjausta.

Arkeologisen tietämyksen ja aineiston, historiallisen aineiston, hankealueen topografian, maaperän ja kasvillisuuden, maaston erityispiirteisiin tutustumisen sekä kartta-analyysin, ilmakuvien ja laserkeilausaineiston perusteella arvioitiin hankealueella ja voimalinjoilla ne maastonkohdat, joihin arkeologinen maastotyö etupäässä kohdistettiin – maastoihin joissa on mahdollista sijaita muinaisjäänköksiä ja myös mahdollista niitä löytää käytettävissä olevin menetelmin.

Myös muinaisjäänkösten sijoittumiselle epätyypillisiä maastokohtia tarkastettiin, eli paikkoja joista inventoijien kokemuksen ja tietämyksen perusteella ei oletettu löytyvän muinaisjäänköksiä. Näitä muinaisjäänkösten löytämisen kannalta epätyypillisiä/epätodennäköisiä maastokohtia kaava-alueella ja voimalinjoilla on varsin runsaasti, kuten laajat suoalueet sekä korkeat ja kivikkoiset mäkialueet.

Tulos

Tuulipuiston kaava-alueelta ei tunnettu entuudestaan muinaisjäänköksiä. Inventoinnissa sieltä löydettiin kolme kiinteää muinaisjäänköstä, kaikki tervahautoja: Paltamo Teerensoidinsuo, Paltamo Teerivaara ja Paltamo Jäkäläsuo. Myöskään pohjois-eteläsuuntaiselta, Teerivaara – Iso Ruostesuo –väliseltä voimajohtolinjalta ei tunnettu ennestään muinaisjäänköksiä. Inventoinnissa sieltä löydettiin neljä muinaisjäänköstä: yksi kivikautinen asuinpaikka, Vaala Sotilampi, sekä kolme tervahautaa, Vaala Pöljänpäänpuro, Vaala Turkkiselkä ja Paltamo Niska. Itä-länsisuuntaiselta, Iso Ruostesuo - Nuojua –väliseltä voimajohtolinjalta tunnettiin aiemmin kaksi kiinteää muinaisjäänköstä, molemmat pyyntikuoppakohteita: Vaala Kivojankangas ja Vaala Mannermaa. Kivojankankaan hyvin laajaa pyyntikuoppa-aluetta ei ole aiemmin muinaisjäänkörekisterissä rajattu. Nyt se kartoitettiin ja rajattiin siltä osin kuin suunnitteilla oleva voimalinja voi siihen vaikuttaa. Inventoinnissa linjalta löydettiin lisäksi yksi kivikautinen kvartsi-iskosten löytöpaikka, Vaala Kuoppamäki, jota löytöjen vähäisen määrän vuoksi ei ole tässä luokiteltu kiinteäksi muinaisjäänköksi.

20.9.2013

Hannu Poutiainen
Antti Bilund

Hankkeen vaikutus muinaisjäänköisiin

Hankealueella on kolme kiinteää muinaisjäänköstä, kaikki tervahautoja ja siten rajaukseltaan ns. pistekohteita. Muinaisjäänkörajaus niiden ympärillä on vähintään kaksi metriä vallien ulkoreunoista mutta tarvittaessa enemmän – niin laajalti niiden ympäriltä että niiden säilyminen voidaan taata. Kohde nro [2 Teerensoidinsuo](#) sijaitsee voimalapaikasta n. 190 m etäisyydellä joten hanke ei sitä uhkaa.

Kohde nro [3 Jäkäläsuo](#) sijaitsee n. 75 m etäisyydellä suunnitellusta voimalapaikasta. Siten hanke ei uhkaa tervahautaa kunhan sen olemassaolo otetaan tarkoin huomioon voimalaa rakennettaessa. Kohde nro [4 Teerivaara](#) sijaitsee yli 300 m etäisyydellä lähimmästä voimalapaikasta eikä tie- ja sähkölinjatkaan sitä ilmeisesti uhkaa.

Sähkönsiirtolinjalla Teerivaarasta Iso-Ruostesuolle sijaitsee neljä muinaisjäänköstä. Näistä kolme on tervahautoja yksi kivikautinen asuinpaikka. Kohde [1 Sotilampi](#), kivikautinen asuinpaikka on lähes suunnitellun voimajohtolinjan alla. Hanke siten uhkaa muinaisjäänköstä. Jos voimajohtolinjaa rakennettaessa ei voida taata sitä, että maan pintaa ei särjetä (vähääkään) eikä peitetä muinaisjäänköksen kohdalla, tulee muinaisjäänkö tutkia pois arkeologisella kaivauksella. On mahdollista, että Museoviranomainen tulee joka tapauksessa edellyttämään muinaisjäänköksen tarkempaa tutkimusta, kuten sen rajojen, kunnon ja säilyneisyyden tarkkaa määrittämistä ennen hankkeen jatkamista ja mahdollisia muita jatkotoimenpiteitä.

Kohde nro [5 Niska](#), tervahauta sijaitsee suunnitellusta voimajohtolinjasta yli 80 m etäisyydellä, eikä hanke siten uhkaa sitä. Kohde nro [6 Pöljänpäänpuro](#), tervahauta sijaitsee vain n. 40 m etäisyydellä voimajohtolinjasta. Rakennusvaiheessa on tervahauta otettava tarkoin huomioon niin että siihen ei kajota. Vaihtoehtona on tervahaudan pois tutkiminen arkeologisella kaivauk-

sella. Kohde nro [7 Turkkiselkä](#), tervahauta sijaitsee yli 130 m etäisyydellä voimajohtolinjasta, joten hanke ei sitä uhkaa.

Voimajohtolinjalla Iso-Ruostesuolta Vaalan Nuojuaan – nykyisen voimajohtolinjan rinnalla – sijaitsee kolme muinaisjäännöstä: kaksi pyyntikuoppakohdetta ja kvartsinlöytöpaikka. Nämä kaikki sijaitsevat ai nykyisen voimajohtolinjan alla ja ne saattavat ulottua sen rinnalle rakennettavalle uudelle linjalle.

Pyyntikuoppakohteet [8 Mannermaa](#) ja [9 Kiviojankangas](#) sijoittuvat voimajohtolinjan alle. Jälkimmäinen on laaja pyyntikuoppahangas joka ulottuu nykyisen linjan molemmille puolille. Mahdollinen uusi linja uhkaa siten näitä pyyntikuoppakohteita. Mikäli uusi linja toteutetaan tulee se todennäköisesti aiheuttamaan tarkempia arkeologisia tutkimuksia näillä muinaisjäännöksillä.

Kvartsi-iskoksen löytöpaikka, kohde nro [10 Kuoppamäki](#) sijaitsee aivan nykyisen voimajohtolinjan alla. Kyseessä ei ole kiinteä muinaisjäännös, mutta löytö saattaa viitata paikalla olevaan kivikautiseen asuinpaikkaan, josta nyt ei inventoinnissa käytettävissä olevilla menetelmillä ei saatu varmoja merkkejä esiin. Paikka on kivikautiselle asuinpaikalle sopiva ja sen korkeustaso voi viitata muinaisen Itämeren Ancyclusjärvivaiheen aikaiseen asuinpaikkaan. On myös mahdollista että paikan eteläpuolella sijaitseva Laavujärvi on ollut muinoin laajempi ja ulottunut löytöpaikan äärelle. On todennäköistä, että paikalla edellytetään suoritettavaksi tarkempia arkeologisia tutkimuksia ennen hankkeen mahdollista toteuttamista.

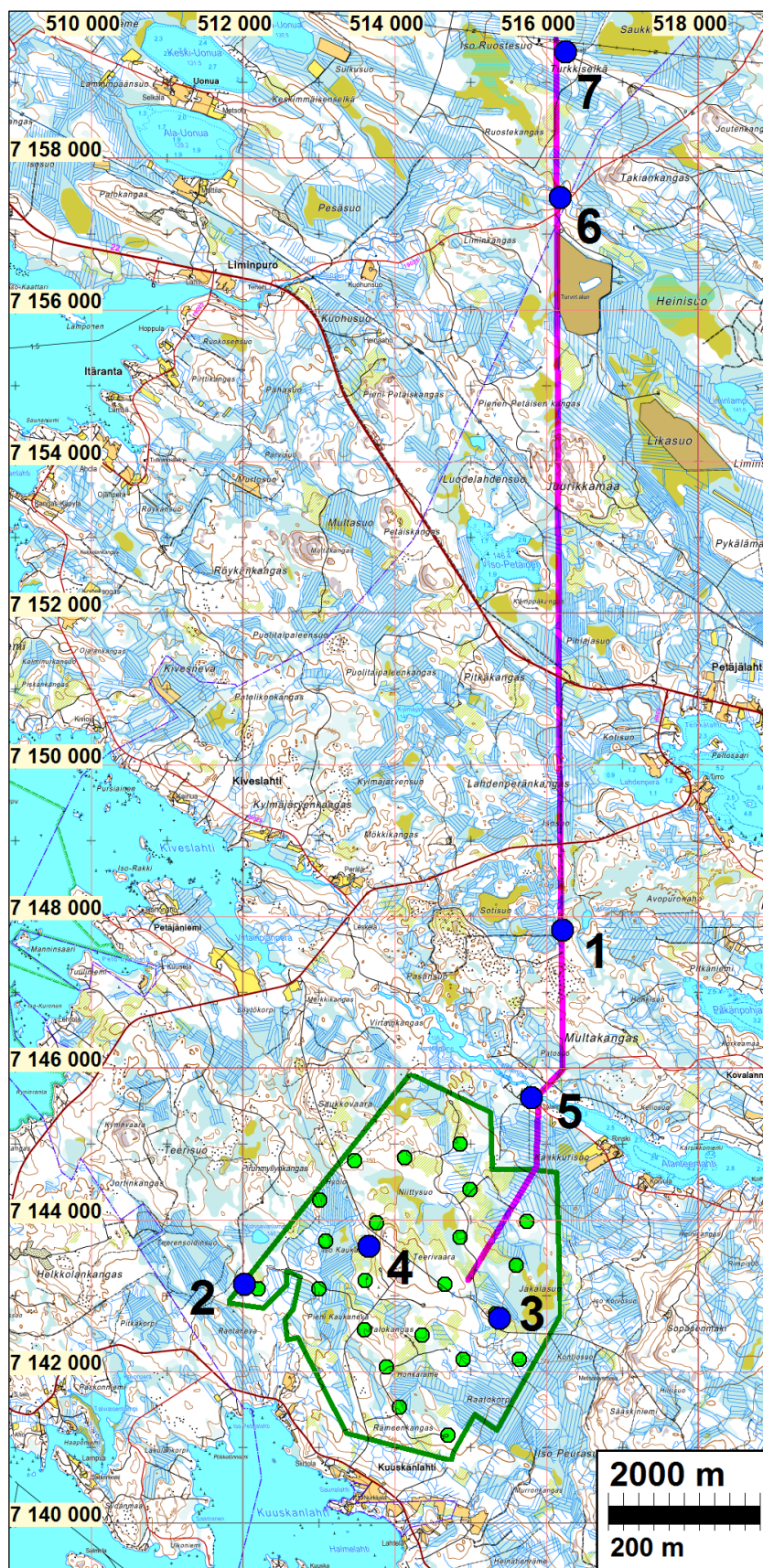
Yhteenveto

Ongelmia hankkeeseen liittyvän sähkönsiirtolinjan toteutukseen tulee siis tuottamaan kivikautinen asuinpaikka, kohde nro [1 Sotilampi](#), sekä vähemmässä määrin tervahautakohde nro [6 Pöljänpäänpuuro](#). Mikäli sähkönsiirtolinja rakennetaan Vaalan Nuojuaan tulee ongelmia pyyntikuoppa kohteista [8 Mannermaa](#) ja [9 Kiviojankangas](#), sekä kvartsinlöytöpaikasta [10 Kuoppamäki](#).

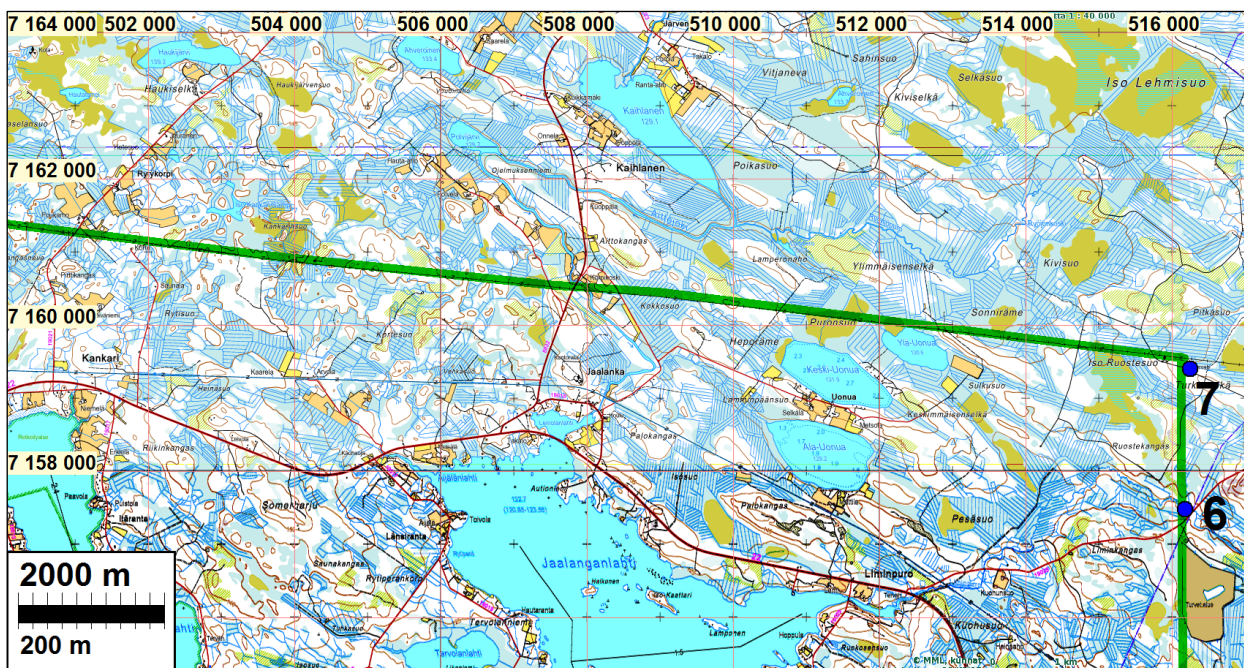
Mahdolliset ongelmat ovat kuitenkin ratkaistavissa – miten, sen päättävät museoviranomaiset (Museovirasto ja ao. maakuntamuseot).

Timo Jussila

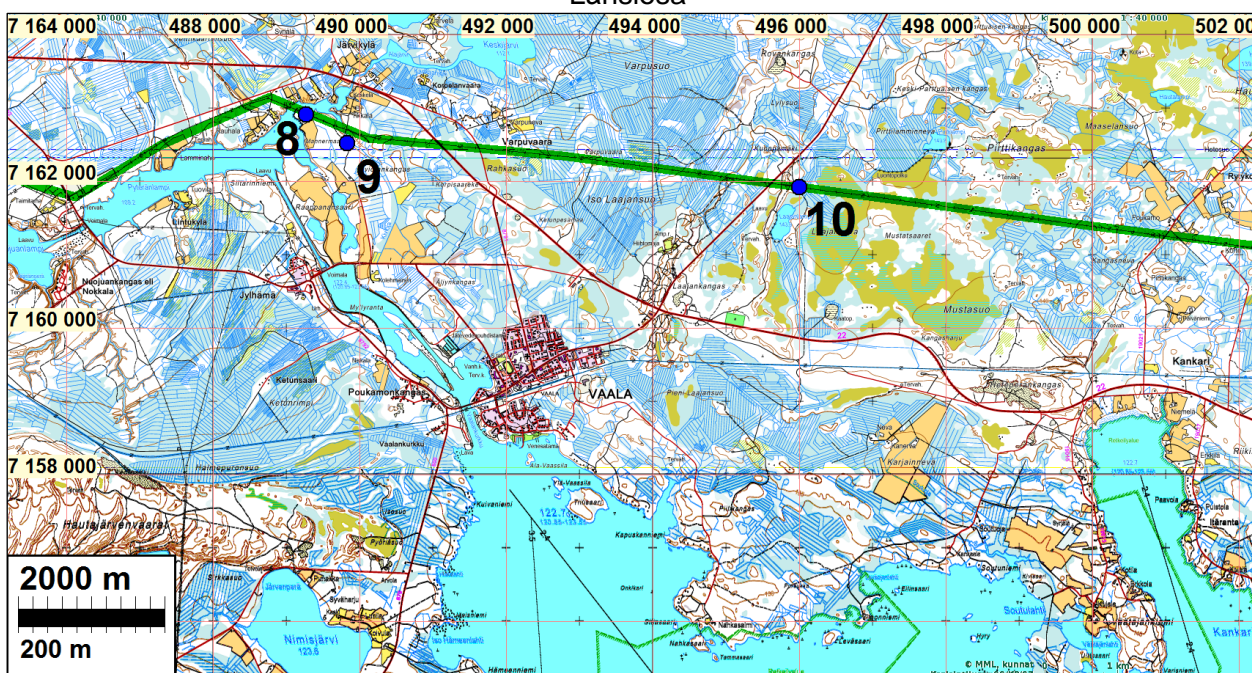
Yleiskartat



Hankealue rajattu vihreällä. Suunnitellut turbiinipaikat vihreä pallo. Uusi voimajohtolinja sinipuna-
naisella. Raportissa kuvatut kohteet sininen pallo ja raportin kohdenumero,



Uusi voimajohtolinjaus vihreällä – itäosa
Länsiosa



Muinaisjännökset

Kohteiden numerointi on epävirallinen, vain tämän raportin karttaviitteiksi. Uusilla kohteilla ei ole virallista muinaisjännösrekisteritunnusta, jotka Museovirasto antaa niille myöhemmin. Kartoilla suunnitellut voimalapaikat ovat vihreällä ja suunniteltu uusi voimajohtolinja vihreällä. Muinaisjännökset omilla symboleillaan.

1 PALTAMO SOTILAMPI

Mjtunnus:

Rauh. lk: Kiinteä muinaisjännös

Mj.tyyppi: Asuinpaikat

- Ajoitus: kivikautinen
- Koordin: N: 7147 818 E: 516 211 Z: 146
P: 7150 811 I: 3516 390
- Tutkijat: Poutiainen & Bilund 2013 inventointi
- Sijainti: Paltamon kirkosta noin 25 km länsiluoteeseen.
- Huomiot: Poutiainen & Bilund 2013: Asuinpaikka on Multakankaan pohjoiskärjessä, jota lännessä ympäröi Sotisuo ja idässä Avopuronaho, molemmat suhteellisen laajoja ja osittain ojitettuja suoalueita. Paikalta löytyi pintapoiminnassa ja lastalla kaivettaessa kvartsi-iskoksia muutaman neliön (3-4 m²) alueelta paikasta, jossa oli avointa maanpintaa metsäaurauksen jäljiltä. Kvartsit löytyivät tasanteelta, joka avautuu länteen.

Asuinpaikkatasanne on varsin selvästi erottuva maastonkohta kahden moreenimäen välissä, Sotilammesta noin 300 m lounaaseen ja Sotisuon reunasta 40 m koilliseen. Maalaji paikalla on lähinnä hiekkaa. Pohjoisessa ja kaakossa maasto muuttuu ylöspäin viettäväksi, kiviseksi hiekkamoreenirinteeksi. Kyseinen paikka sijaitsee Kivesjärven ja Oulujärven välisellä alueella, jossa maasto vaihtelee suoalueista moreenimuodostumiin.

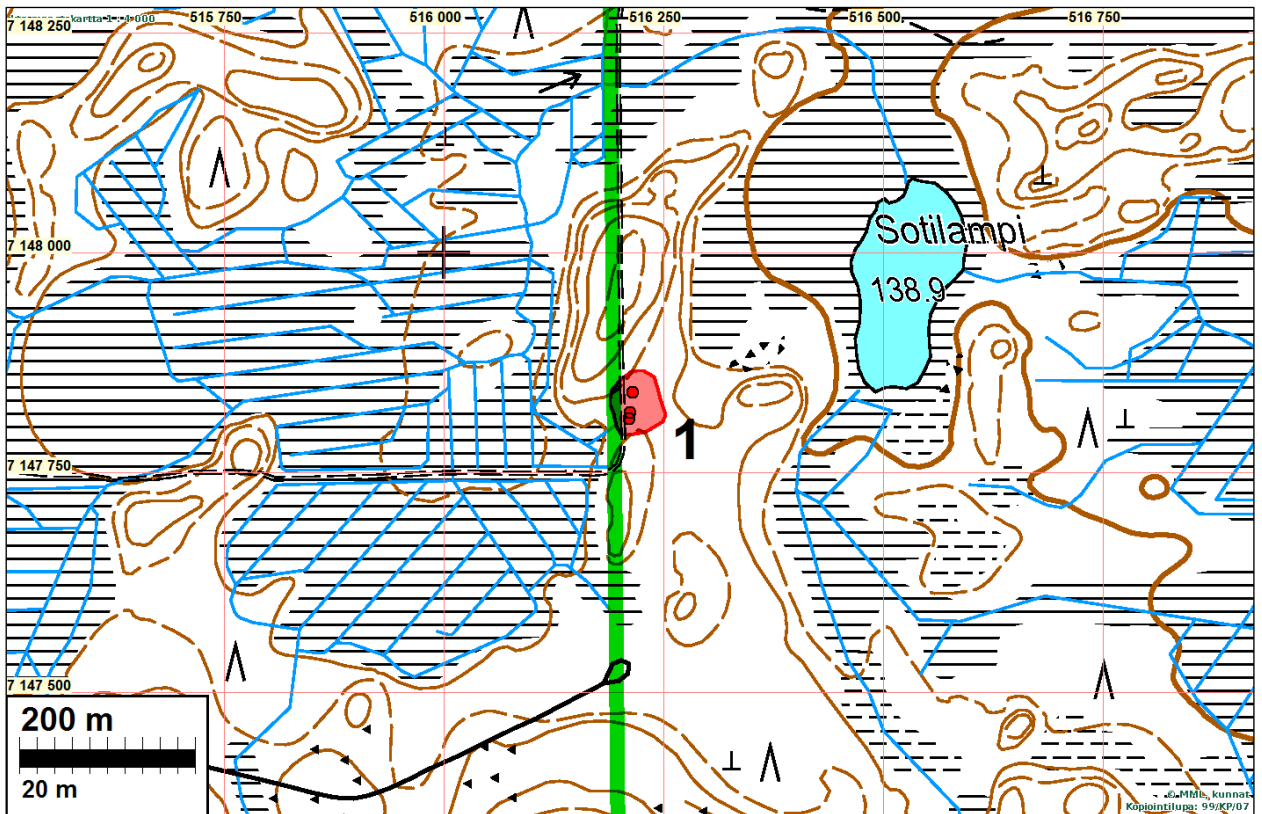
Peitteiselle alueelle, aivan löytöalueen viereen kaivettiin yksi koekuoppa, josta ei tullut löytöjä. Koekuopassa todettiin normaali podsolimaannos ja huuhtoutumiskerros (5-10 cm), kulttuurikerrosta ei ollut havaittavissa. Muinaisjäänneksen rajaus perustuu pintapoimintalöytöihin, silmänvaraisiin maastohavaintoihin ja topografiaan.

Suunniteltu Teerivaara – Iso Ruostesuo –välinen sähkölinja sivuaa asuinpaikkaa aivan lähietäisyydeltä sen länsipuolelta tai jopa sen kohdalta.

Löydöt kvartsi-iskoksia 7 kpl.



Löytöjä lapion kieppeiltä Kuvattu itään



Muinaisjäännösrajaus punaisella.



Itään – asuinpaikkaa

Länsilounaaseen:



2 PALTAMO TEERENSOIDINSUO

Mjtunnus:

Rauh. lk: Kiinteä muinaisjäänös

Mj.tyyppi Tervahauta

Ajoitus: Historiallinen

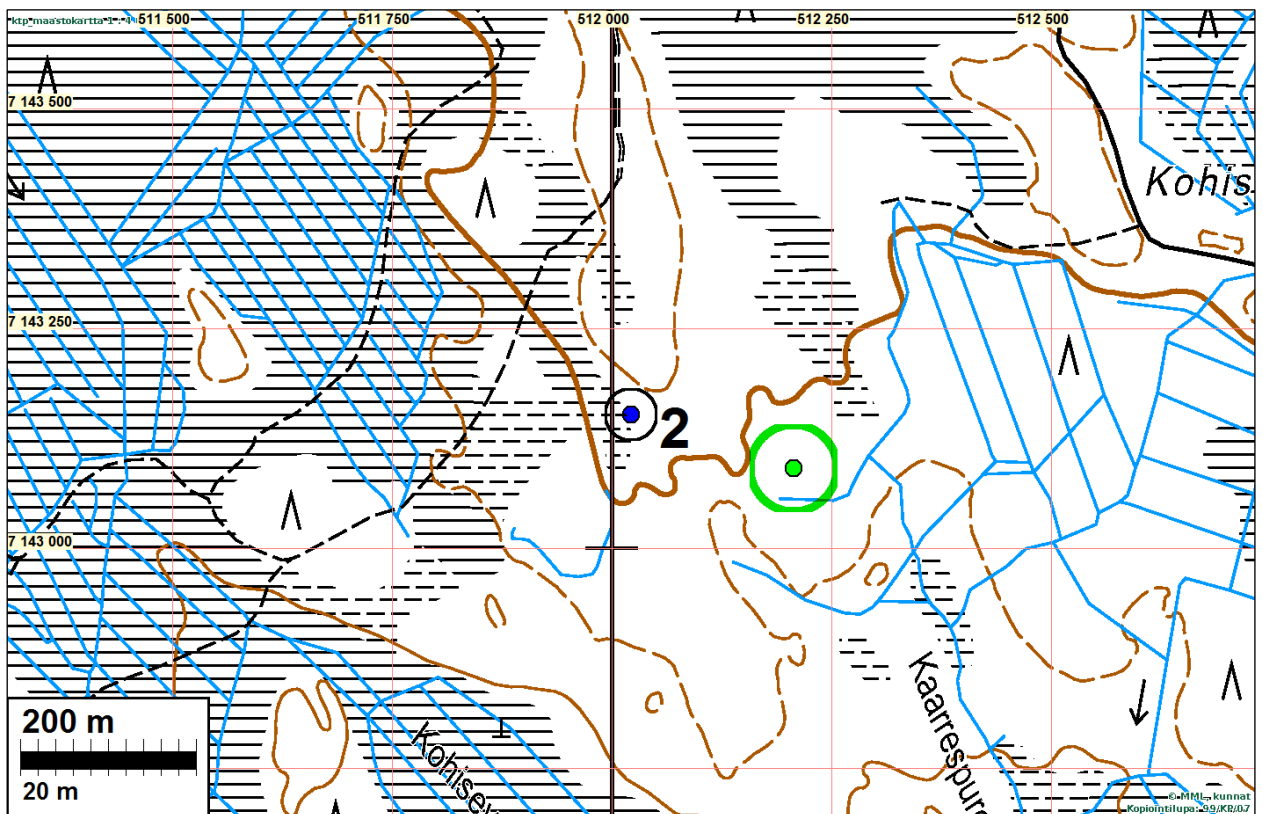
Koordin: N: 7143 152 E: 512 021
P: 7146 143 I: 3512 198

Sijainti: Paltamon kirkosta noin 28 km länteen

Tutkijat: Poutiainen & Bilund 2013

Huomiot: Poutiainen & Bilund 2013: Kohde sijaitsee Teerensoidinsuon itäreunassa, noin 300 m Kaarrespurosta länteen ja 600 m Kohisevanlammesta etelälounaaseen. Tervahauta on muodoltaan pyöreähkö, loivasti keskustaan viettävä ja siinä on selvät vallit. Halkaisija on vallin ulkoreunoista mitattuna n. 7 m ja syvyys suhteessa valliin on 0,8 m. Juoksutuskuoppa on lounaispuolella, suon suuntaan. Kuoppa on pitkänomainen, pituus 3, leveys 1 ja syvyys 0,8 m. Juoksutuskuoppaan on kasattu oksia. Tervahaudan kohdalla kasvaa nuorehkoja kuusia, maaperä on hiekkamoreenia. Kairalla otetussa näytteessä oli hiiltä, ei huuhtoutumiskerrosta. Ympäristö on loivasti viettävää, lähes tasaista, kuusta ja mäntyä kasvavaa havumetsää. Tervahaudan vieressä, sen luoteispuolella, on säännöllisen suorakaiteen muotoinen ja jyrkkäseinäinen kuoppa. Sen koko on 1,2x0,6 m ja syvyys 0,6 m.

Muinaisjäänös on suunnitellusta tuulivoimalasta (nro 22) noin 170 m luoteeseen.





Tervahaudan valleja Kuvattu etelälounaaseen



Tervahaudan juoksutuskuoppa etualalla Kuvattu itäkoilliseen



Tervahauta kuvattu etelälounaaseen



Kuopanne tervahaudan lähellä. Kuvattu pohjoisluoteeseen

3 PALTAMO JÄKÄLÄSUO

Mjtunnus:

Rauh. lk: Kiinteä muinaisjäänös

Mj.tyyppi: Tervahauta

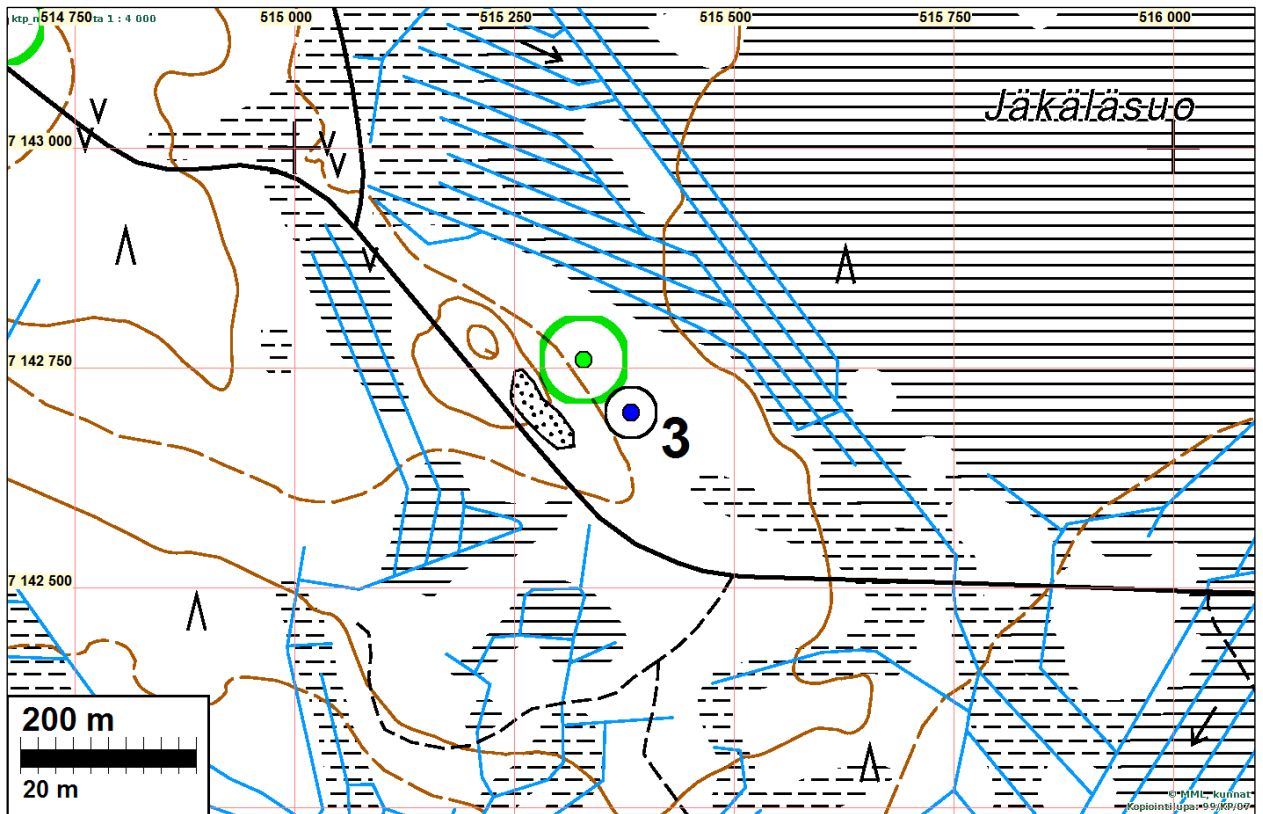
Ajoitus: Historiallinen

Koordin: N: 7142 699 E: 515 383 Z: 152
P: 7145 690 i: 3515 561

Tutkijat: Bilund ja Poutiainen inventointi 2013.

Sijainti: Kohde sijaitsee Paltamon kirkosta 24,9 km länteen

Huomiot: Bilund 2013: Kohde löytyi inventoinnissa 15.9.2013. Se sijaitsee Jäkäläsuon lounaispuolella, hyvin loivasti itään laskevalla hiekkamoreenirinteellä. Suon reuna on noin sadan metrin päässä koillisessa, ja Teerivaarantie noin sadan metrin päässä lounaassa. Ympäristö on äestettyä hakkuualuetta. Haudan kohdalle on jätetty noin 30 m läpimittainen äestämätön alue. Haudassa kasvaa tiheää pensaikkoa, joten vain sen reunavallit ovat hyvin nähtävissä. Haudan varsin matalan, arviolta noin metrin syvyisen kuopan läpimitta on 15 m. Valli on haudan kokoon verrattuna melko kapea ja ulkopuolelta noin puoli metriä korkea. Vallit ja niiden ulkopuolella paikoin olevat ojamaiset ja erityisesti lännessä laajemmatkin kaivannot mukaan lukien kokonaisläpimitta on noin 30 m. Vallin itäreunasta ulkonee noin 10 m pitkä ojamainen kaivanto, joka voi olla tervanlaskukuoppa. Tämä kaivanto ei kuitenkaan ole, eikä näytä alunperinkään olleen, haudan pohjaa syvempi. Kun lisäksi haudan kuoppa on läpimittaansa verrattuna hyvin matala ja laakeapohjainen, voidaan epäillä, että kyseessä onkin hiilimiilu. Itäreunan oja olisi silloin kaivettu vain maan kuivattamiseksi. Joka tapauksessa haudan sisällä todettiin koekuopassa vahva hiilikerros.



Haudan itäosan vallia ja etualalla keskeltä vasemmalle suuntautuva halssimainen kaivanto.

Haudan lounaisreunan vallia. Kuvattu kaakkoon.



4 PALTAMO TEERIVAARA

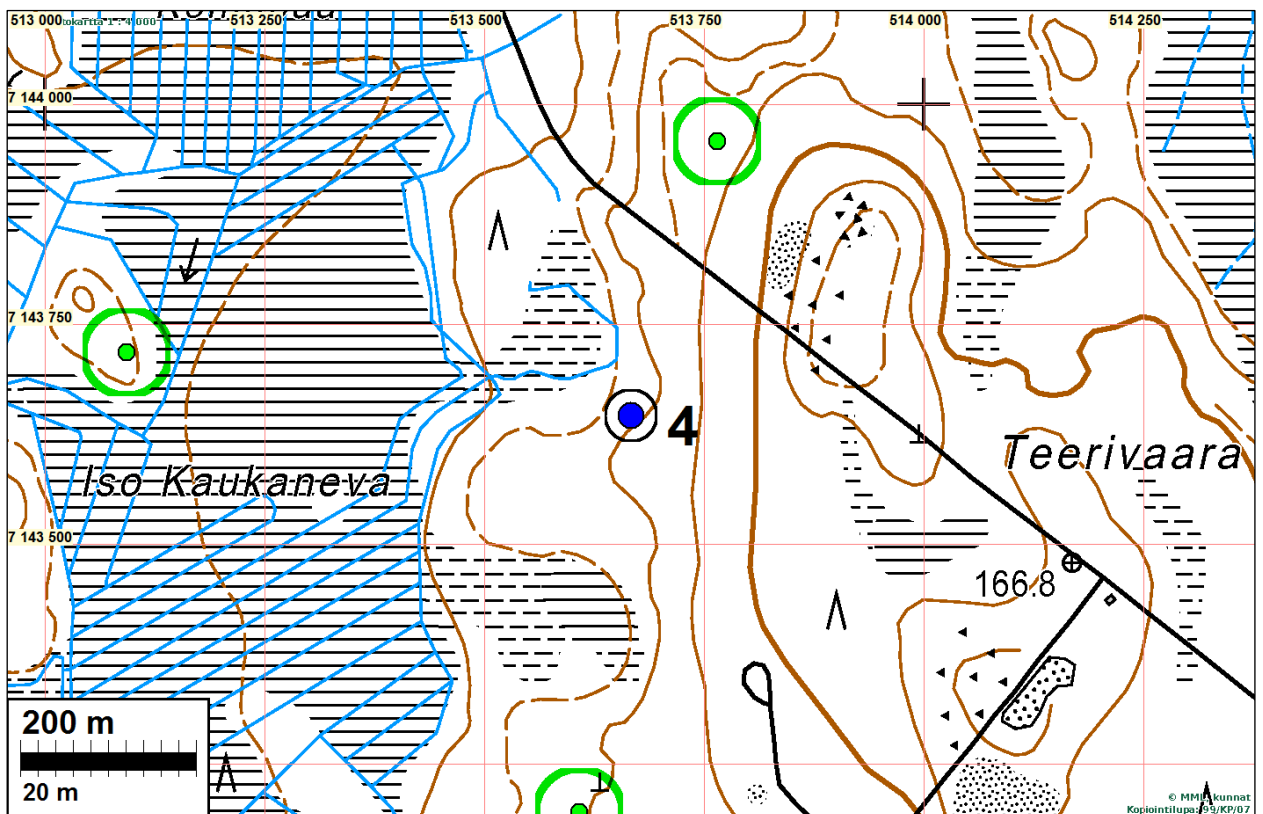
Mjtunnus: uusi
 Rauh. lk: Kiinteä muinaisjäänös
 Mj.tyyppi: Tervahauta
 Ajoitus: Historiallinen

Koordin: N: 7143 646 E: 513 667 Z: 150

Tutkijat: Bilund ja Poutiainen inventointi 2013.

Sijainti: Kohde sijaitsee Paltamon kirkosta 26,6 km länteen

Huomiot: Bilund 2013: Kohde löytyi inventoinnissa 15.9.2013. Se sijaitsee Teerivaaran länsirinteellä, lähellä Ison Kaukanevan reunaa. Paikka on kivikkoisessa melko jyrkässä hiekkamoreenirinteessä. Heti alapuolella rinne loivenee, ja maa muuttuu lievästi soistuneeksi. Paikalla on ilmeisesti ollut ympäristöään hiekkaisempi pieni kumpare tai niemeke, jonka hauta peittää kokonaan. Maan pinta on rinteellä yleensä niin kivistä, ettei alue vaikuta kaivamiseen sopivalta. Paikalla kasvaa tiheää ja paikoin pensaikkoista kuusen taimikkoa. Näkyvyys on huono. Haudan kuoppa on läpimitaltaan noin 10 m. Se vaikuttaa länsi-itä -suunnassa hieman soikealta. Syvyys on 80-120 cm, sillä vallin laki on selvästi ylempänä ylärinteen puolella, tai ylärinteen puolella vallia ei ole, vaan kuoppa rajautuu luontaiseen maan pintaan. Valli on leveä varsinkin pohjoisessa ja etelässä. Lisäksi ylärinteen puolella haudan ulkoreunalla on ojamainen kaivanto, jonka pohjalla on kiviä. Halsi on lännessä – länsiluoteessa. Vallin ulkoreunalla ja osittain sen ulkopuolella on tervanlaskukuoppa. Rakenteen kokonaisläpimitta valleineen ja ojineen on noin 25 m.





Tervahaudan itäpuoli kuvattuna luoteeseen. Länsireuna ja siellä oleva halssi jäävät kuvassa kuusien taakse.

5 PALTAMO NISKA

Mjtunnus:

Rauh. lk: Kiinteä muinaisjäänös

Mj.tyyppi: Tervahauta

Ajoitus: Historiallinen

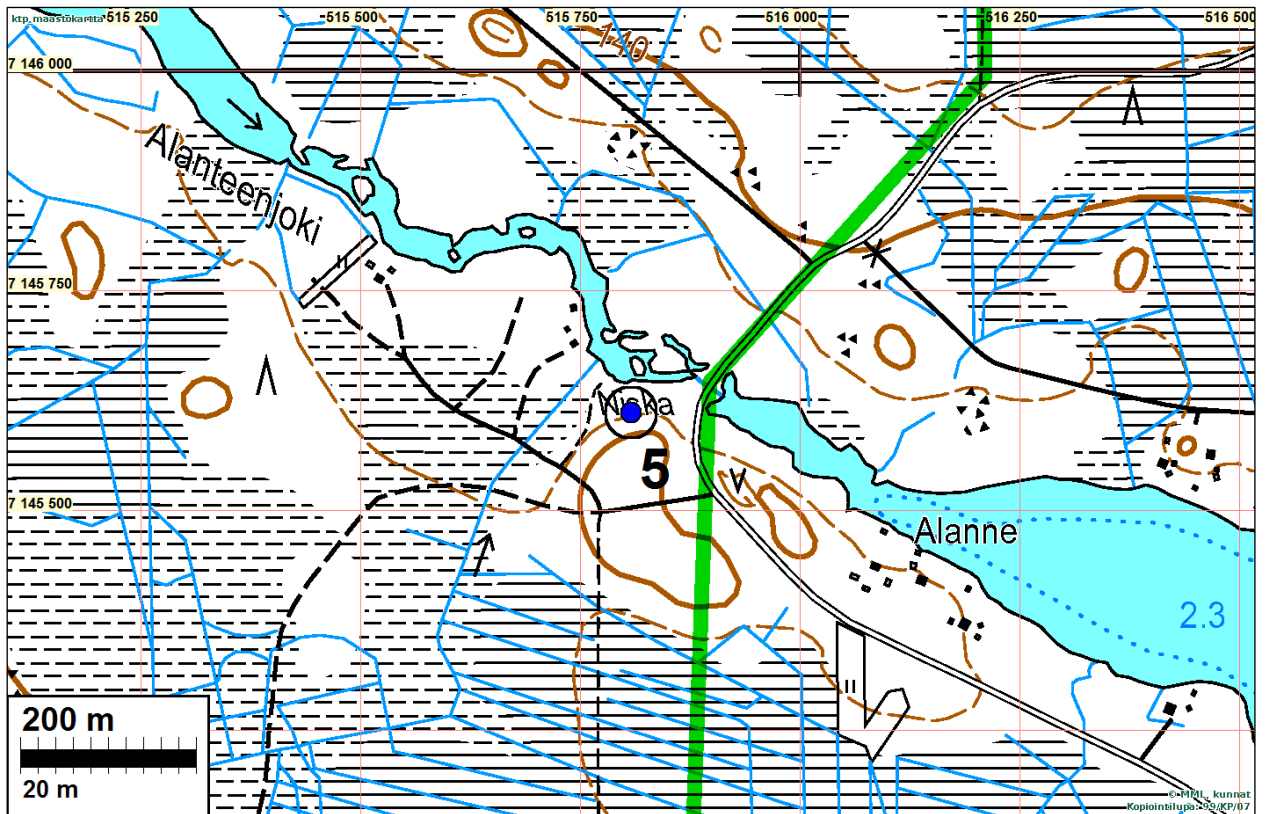
Koordin: N: 7145 611 E: 515 808 Z: 138

P: 7148 603 i: 3515 986

Tutkijat: Bilund ja Poutiainen inventointi 2013.

Sijainti: Kohde sijaitsee Paltamon kirkosta 24,6 km länteen

Huomiot: Bilund 2013: Kohde löytyi inventoinnissa 18.9.2013. Tervahauta sijaitsee Kivesjärven Alanteenlahden perällä, lahteen laskevan Alanteenjoen lounaisrannalla, noin 100 m länsilounaaseen Alanteenjoen sillasta. Kaakossa on hiekkamoreenikangasta. Lännessä ja pohjoisessa alavaa maata Alanteenjoen varrella. Tämä on ilmeisesti Kivesjärven laskussa 1800-luvulla paljastunutta vesijättöä. Tervahauta on kankaan luoteiskärjessä, noin puolivälissä rinnettä, kumpareella tai luoteeseen pistävällä niemekkeellä. Sen suppilomaisen kuopan halkaisija on noin 12 m, ja syvyys noin metri. Kuoppaa ympäröivät vallit ovat tasalakiset ja leveät. Kokonaishalkaisija valleineen on noin 25 m. Halssi on luoteessa. Sen kuoppa ulottuu alavan maan tasoon vallin ulkopuolella, joten hauta lienee järvenlaskun jälkeiseltä ajalta.



Tervahauta kuvattuna länteen.
Keskikohta on kuvan keskellä,
koivun takana ja vähän vasemmalla.
Halssin paikka näkyy loivana
vallissa siitä koivun oikealla puolella.

Tervahaudan halssi kuvattuna
vallin ulkopuolelta. Kuvattu itään.



6 VAALA PÖLJÄNPÄÄNPURO

Mjtunnus: (uusi kohde) PAL06

Rauh.lk: Kiinteä muinaisjäänös

Mj.tyyppi Tervahauta

Ajoitus: Historiallinen

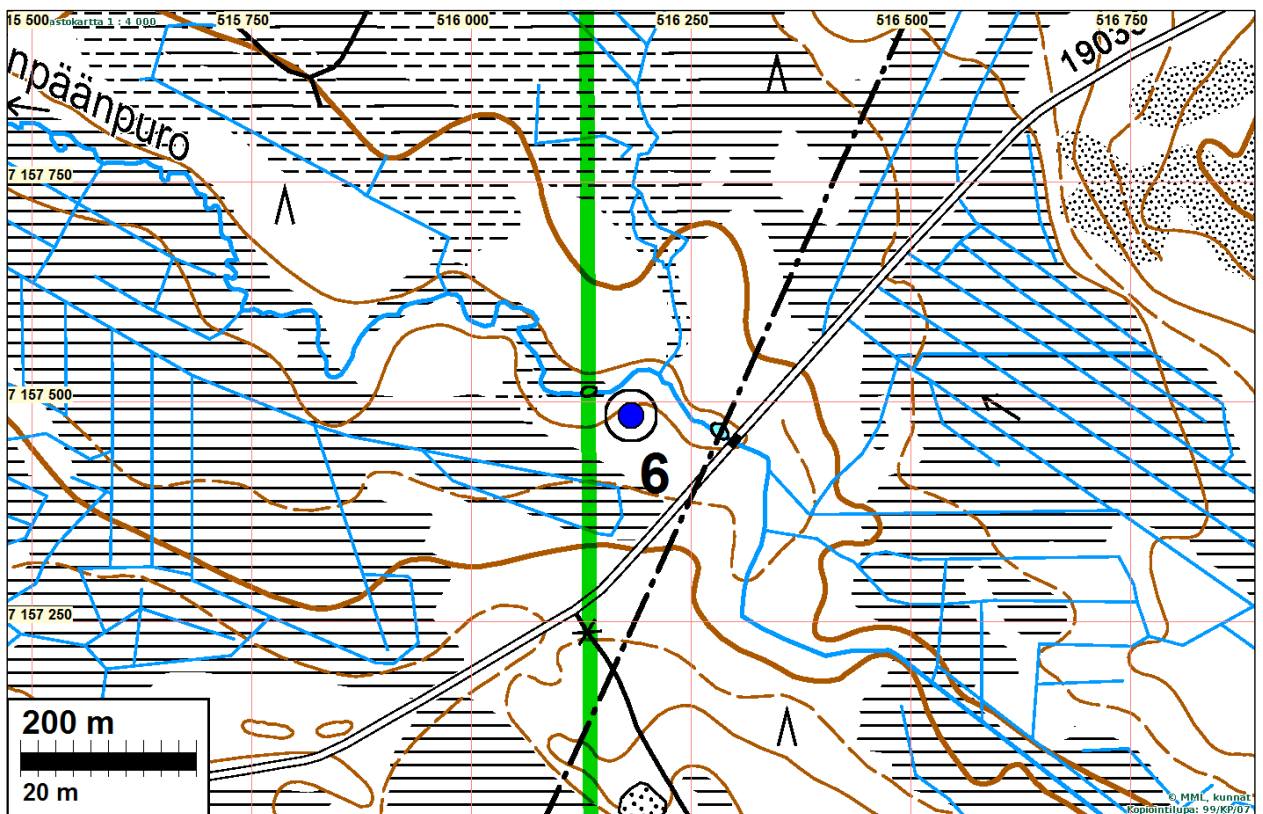
Koordin: N: 7157 483 E: 516 181
P: 7160 480 I: 3516 360

Sijainti: Vaalan kirkosta 24 km itäkaakkoon

Tutkijat: Bilund ja Poutiainen inventointi 2013.

Huomiot: Poutiainen & Bilund 2013: Kohde sijaitsee noin 50 m Pöljänpäänpurosta etelään ja 100 m Kongasmäentiestä (19035) luoteeseen. Tervahauta on muodoltaan pyöreähkö, keskustaan tasaisesti viettävä. Halkaisija on vallin ulkoreunoista mitattuna n. 17 m ja syvyys suhteessa valliin on 1,5 m. Vallin leveys on 3 m. Juoksutuskuoppa on luoteispuolella, pituus 1,5 m, leveys 1 ja syvyys 0,8 m. Tervahaudan kohdalla kasvaa sekametsää, nuoria kuusia ja koivuja, maaperä on hiekkamoreenia. Kairalla otetussa näytteessä oli hiiltä, ei huuhtoutumiskerrosta. Ympäristö on sekametsää kasvavaa tasamaata.

Muinaisjäänös on Teerivaara – Iso Ruostesuo –välisen voimajohtolinjauksen kohdalla tai sen läheisyydessä.





Tervahaudan muodoltaan pyöreää ja loivarinteistä sisäosaa. Kuva luoteeseen



Vaala Pöljänpäänpuro Tervahaudan vallia Kuva etelään

7 VAALA TURKKISELKÄ

Mjtunnus:

Rauh.lk: Kiinteä muinaisjäänös

Mj.tyyppi Työ- ja valmistuspaikka: tervahauta

Ajoitus: Historiallinen

Koordin: N: 7159 402 E: 516 249
P: 7162 400 I: 3516 428

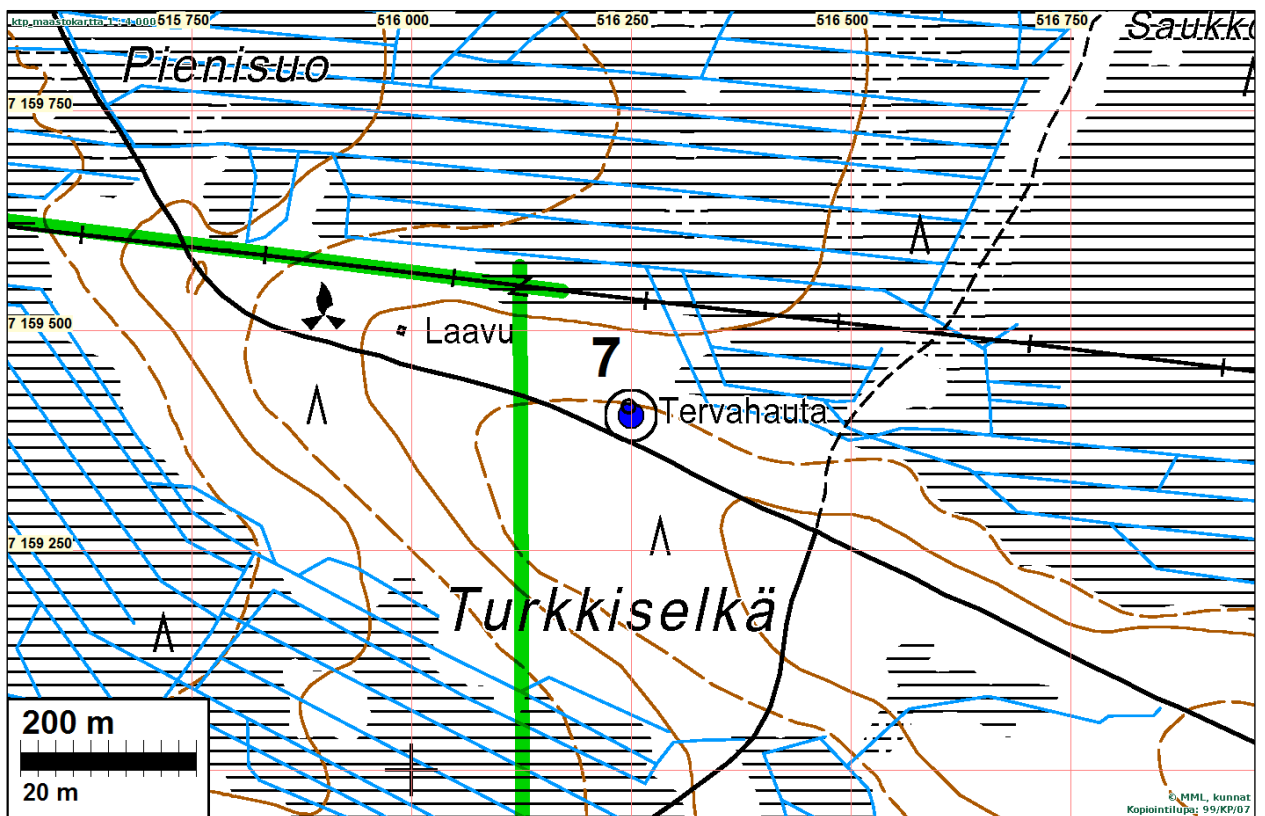
Sijainti: Paltamon kirkosta 24 km länteen

Tutkijat: Bilund ja Poutiainen inventointi 2013.

Huomiot: Poutiainen & Bilund 2013: Kohde sijaitsee soiden ympäröimällä, luode-kaakkosuuntaisella ja loivapiirteisellä moreenimuodostumalla (Turkkiselkä), sen

luoteisosassa, 20 m Lehmisuontieltä koilliseen. Tervahauta on pyöreähkö, hieman kulmikas, pohja on suhteellisen laakea ja loivasti keskustaan viettävä. Halkaisija vallin ulkoreunoista mitattuna on 15 m, maksimisyvyys suhteessa valliin 1,2 m. Vallit ovat leveät, 3-5 m. Vallin ulkosivua kiertää ojamainen kapea kaivanto (leveys 0,5 ja syvyys 0,3 m). Juoksutuskuoppa on alarinteen eli luoteen puolella, pitkänomainen, pituus 5, leveys 1,5 ja syvyys 1 m. Maaperä on hiekkamoreenia, kairanäytteessä tervahaudan puolella havaittiin hiiltä, ei huuhtoutumiskerrosta. Ympäristö on eri käistä mäntyä, kuusta ja koivua kasvavaa maastoa.

Teerivaara - Iso Ruostesuo välinen sähkölinja on suunniteltu kulkemaan tervahaudan länsipuolelta, noin 100 m etäisyydellä.



Tervahauta Kuvattu länsiluoteeseen



Tervahaudan vallia. Kuvattu Lehmisuontieltä itäkoilliseen



Tervahaudan vallia. Taustalla erottuu Lehmisuontietä. Kuvattu lounaaseen.

8 VAALA MANNERMAA

Mjtunnus: 1000006340

Rauh.lk: Kiinteä muinaisjäänös
 Mj.tyyppi: Työ- ja valmistuspaikka: pyyntikuopat
 Ajoitus: Historiallinen

Koordin: N: 7162 906 E: 489 274
 P: 7165 905 I: 3489 442

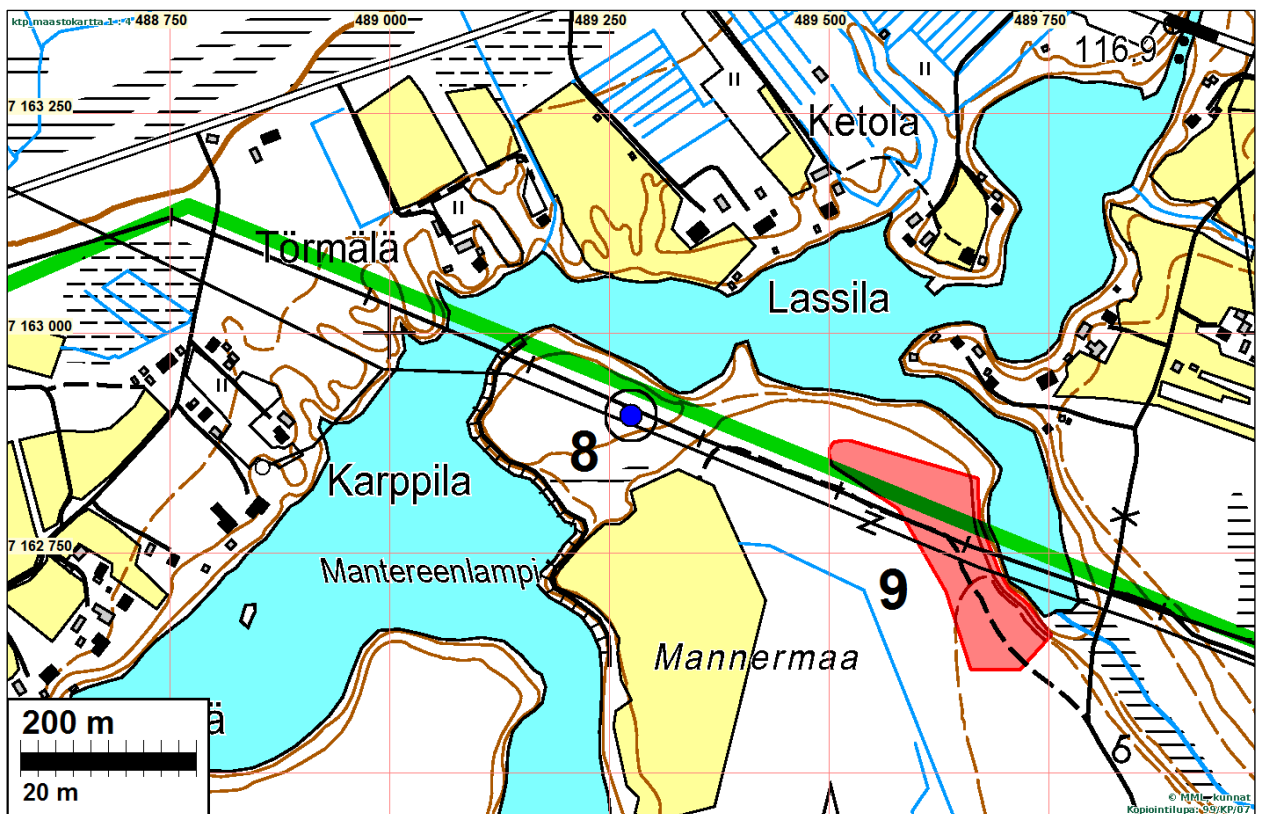
Sijainti: Vaalan kirkosta 4,5 km länsiluoteeseen

Tutkijat: Esa Suominen 2006, inventointi, Bilund ja Poutiainen inventointi 2013.

Huomiot: Muinaisjäännösrekisteri: Kohde sijaitsee Kutujoen ja Mantereenlammen välisessä niemessä joen eteläpuolella, Jylhämän voimalaitoksesta 2,1 km pohjoiseen. Paikka on sähkölinjan alla ja voimalinjan vieressä. Maaperä on hiekkaa. Paikalla on todettu 2006 inventoinnissa halkaisijaltaan 4,5 m kokoinen kuoppa, jonka syvyys on 0,7 m. Kuoppa on tulkittu selvän huuhtoutumiskerroksen perusteella esihistorialliseksi pyyntikuopaksi. Paikalta ei ole havaittu muita kuoppia tai muuta muinaisjäännökseen viittaavaa.

Poutiainen & Bilund 2013: Kohde tarkastettiin ja paikan todettiin olevan ennallaan. Ennestään tunnetun pyyntikuopan vierestä, sen reunasta pari metriä kaakkoon, havaittiin toinen kuoppa. Siinä on selvä pyöreähkö muoto ja se on tasaisesti pohjalle syvenevä, patamainen. Kuopassa kasvavat katajat ja turpeikko saavat kuopan näyttämään jossain määrin epämääräiseltä. Kuopan halkaisija on noin 4 m ja syvyys noin 0,5 m.

Muinaisjäännös on suunnitellun Iso Ruostesuo – Nuojua –välisen sähkölinjan paikkeilla.





Pyyntikuoppa sähkölinjalla. Kuva etelälounaaseen



Pyyntikuoppa.

9 VAALA KIVIOJANKANGAS

Mjtunnus: 785010053
 Rauh.lk: Kiinteä muinaisjäännös
 Mj.tyyppi: pyyntikuoppa. Lukumäärä: 34
 Ajoitus: ajoittamaton

Koordin: N: 7162 521 E: 489 833 Z: 117
 P: 7165 520 i: 3490 000

Tutkijat: Esa Suominen 1990 tarkastus, Bilund ja Poutiainen inventointi 2013.

Sijainti: Vaalan kirkosta noin 4 km pohjoisluoteeseen.

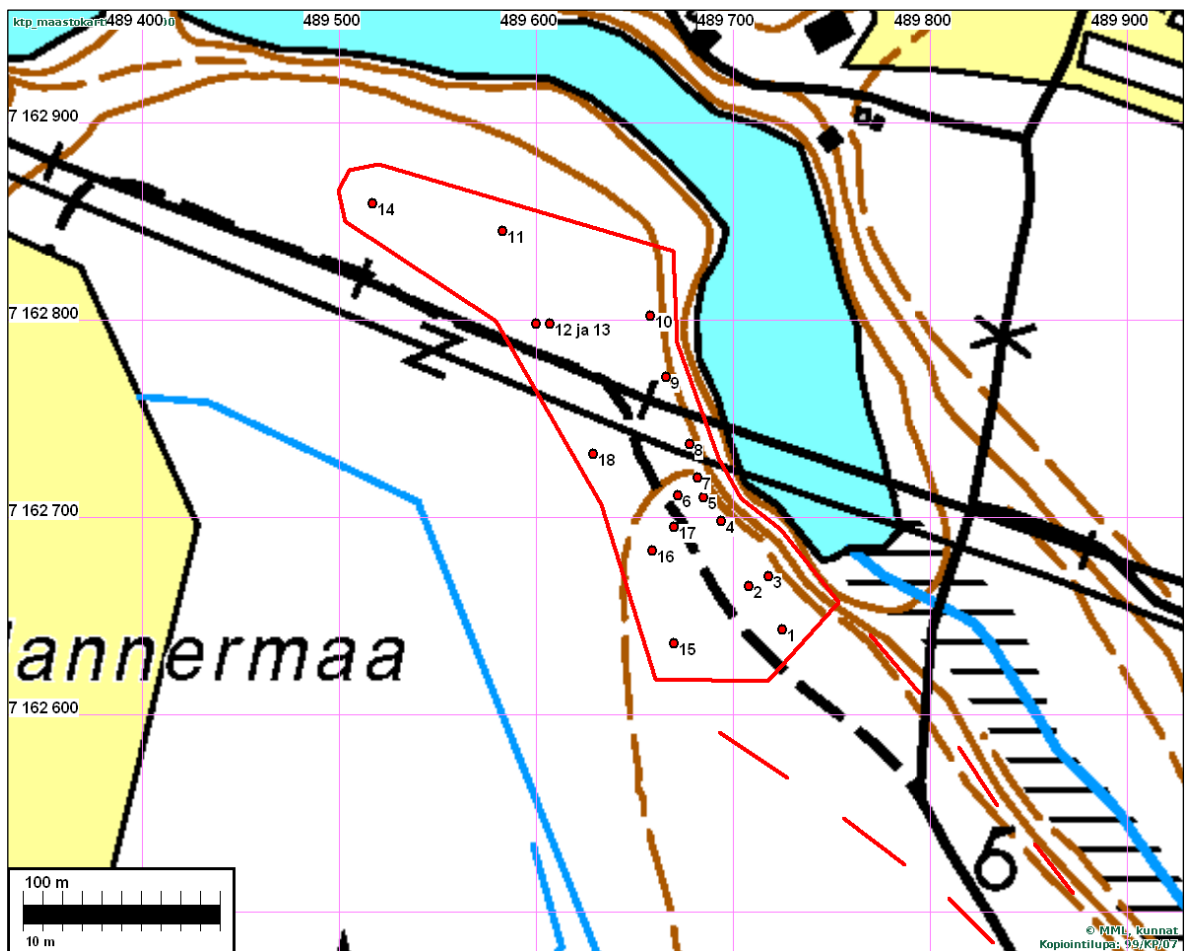
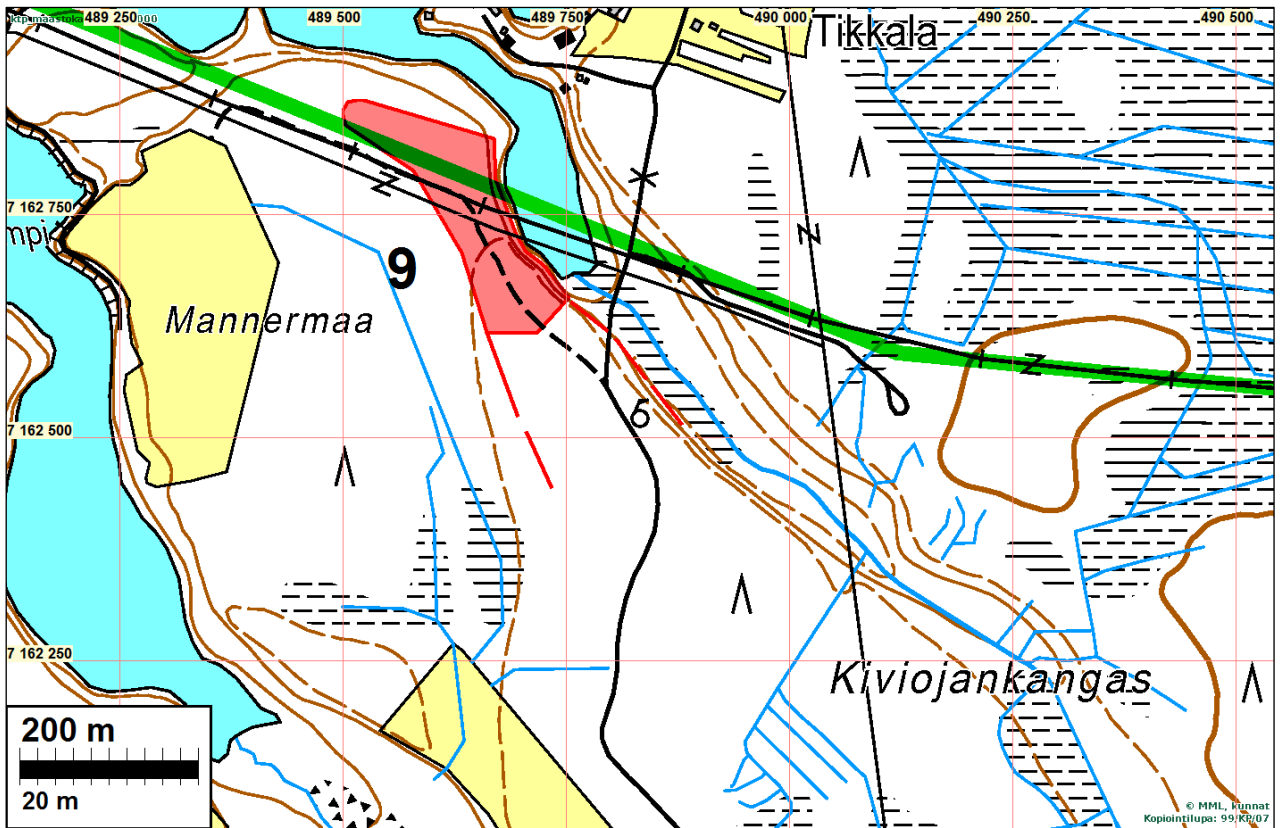
Huomiot: Muinaisjäännösrekisteri: Pyyntikuopat sijaitsevat Kutujokeen laskevan kaakko-
 luode -suuntaisen Kiviojan lounaispuolella, ojasta nousevan korkean rinteen päällä
 olevalla tasanteella. Eteläosassa aluetta rajoittaa tasanteella kulkeva Jylhämän ja

Järvikylän välinen tie. Kohteen keskivaiheilla tie katkaisee kohteen kahtia ja jatkuu Kiviojan yli pohjoiseen. Kohteen pohjoisosan yli kulkee sähkölinja. Pyyntikuopat ovat törmän reunaan seuraavana ketjuna. Lähellä kumpaakin päätä on törmän reunaan vastaan kohtisuorat kuopparivit.

Bilund 2013: Kohteen koordinaatteina muinaisjäännösrekisterissä on ilmoitettu yksi piste (N 7162521 E 489833). Koordinaattiselitettä, joka kertoisi mitä piste kuvaa, ei ole. Kohdetta ei ole myöskään rajattu. Muinaisjäännösrekisterissä yksittäiset pyyntikuopat ovat alakohteina. Niistä kerrotaan mitat, mutta ei koordinaatteja. Muutakaan selvitystä yksittäisten kuoppien sijainnista ei ollut maastotöiden aikana käytettävissä. Kohteen kokonaispituus sähkölinjan pohjoispuolelta kohteen ilmoitettuun koordinaattipisteeseen on ainakin noin 300 m. Pituus voi maaston kuvauksen perusteella olla huomattavasti suurempi, jos pyyntikuoppa-alue jatkuu vielä koordinaattipisteestä kaakkoon. Koska kohteen kokonaislaajuus oli hyvin epäselvä, inventoinnissa kartoitettiin ne pyyntikuopat, jotka havaittiin inventoitavan voimalinjan läheisyydessä.

Kohde tarkastettiin inventoinnissa 17.9.2013. Maaston todettiin olevan kuvauksen mukaista. Olemassa olevan voimalinja-aukean ulkopuolella kasvaa nuorehkoa tai varttuneempaa mäntymetsää. Alueella ei havaittu merkkejä toiminnasta, joka olisi voinut tuhota muinaisjäännöksiä viime aikoina. Maastossa tarkastettiin voimalinja-aukea ja noin 50 m leveydeltä metsää sen molemmilla sivuilla. Havaittujen kuoppajäänteiden sijainnit mitattiin GPS-laitteella (arvioitu tarkkuus +-4 m):

- 1: sisähalkaisija 3 m, syvyys 80 cm , ulkohalkaisija reunavallit mukaan lukien 5,5 m (N 7162643 E 489725)
- 2: sisähalkaisija 3-3,5 m, soikea SW-NE -suunnassa pidempi (N 7162665 E 489708)
- 3: halkaisija noin 2 m, matala, epävarma (N 7162670 E 489718)
- 4: sisähalkaisija ilmeisesti 3-3,5 m, koillispuoli ilmeisesti sortunut törmän rinteseen, siten epävarma (N 7162698 E 489694)
- 5: halkaisija 3 m, syvyys 30-40 cm, matala, epävarma (N 7162710 E 489685)
- 6: ulkohalkaisija noin 4 m, ilmeisesti osittain täyttynyt viereiseltä tieltä työnnetyllä maalla, epävarma (N 7162711 E 489672)
- 7: sisähalkaisija 3-3,5 m syvyys 1 m, ulkohalkaisija 6 m (N 7162720 E 489682)
- 8: sisähalkaisija 3-3,5 m syvyys 1 m, ulkohalkaisija 6 m (N 7162737 E 489678)
- 9: sisähalkaisija 3 m syvyys 80 cm, ulkohalkaisija 5 m (N 7162771 E 89666)
- 10: sisähalkaisija 3-3,5 m syvyys 1 m, ulkohalkaisija 6 m (N 7162802 E 489658)
- 11: sisähalkaisija 3 m syvyys 80 cm, ulkohalkaisija 5 m (N 7162845 E 489583)
- 12: sisähalkaisija noin 3 m, matala, ulkohalkaisija 5 m, vähän epävarma (N 7162798 E 489607)
- 13: sisähalkaisija noin 3 m, matala, ulkohalkaisija 5 m, epävarma (N 7162798 E 489600)
- 14: sisähalkaisija 2-2,5 m, syvyys 50 cm, suppilomainen, ulkohalkaisija 4 m (N 7162859 E 489517)
- 15: sisähalkaisija noin 3 m, matala, mutta suppilomainen, selvät vallit, ulkohalkaisija 5,5-6 m (N 7162636 E 489670)
- 16: pitkänomainen, sisämitat noin 2 m x 1,2 m, pidempi W-E -suunnassa, syvyys 60 cm, selvät vallit, ulkomitat 4 m x 3 m, aivan länteen menevän polun eteläreunassa (N 7162683 E 489659)
- 17: sisähalkaisija 3-3,5 m syvyys 1 m, ulkohalkaisija 6 m, aivan tien lounaisreunassa (N 7162695 E 489670)
- 18: sisähalkaisija 3 m syvyys 80 cm, ulkohalkaisija 5 m (N 7162732 E 489629).



Inventoinnissa kartoitetut pyyntikuopat on merkitty punaisella pallolla. Yhtenäinen punainen viiva on muinaisjäännöksen ehdotettu osittainen rajaus. Punaiset katkoviivat kuvaavat muinaisjäännöksen todennäköistä jatkoa kaakossa muinaisjäännösrekisterin kuvauksen perusteella.

Pyyntikuoppien keskellä voimalinjan pohjoispuolella metsässä (N 7162825 E 489611) havaittiin jyrkistä reunoistaan päätellen resentti (nykyaikainen), mutta säännöllisen muotoinen kaivanto. Se oli kooltaan noin 6 m x 4 m, ja vajaat puoli metriä syvä. Muoto oli suorakulmainen, paitsi että yhdellä sivulla oli uloke. Kyseessä saattaa olla esimerkiksi tilapäiseen sotilasmajoitukseen liittyvä raivattu teltan pohja.

Muinaisjäänneksen luoteisosa voimalinjan pohjoispuolella ja noin 50 m matkalla sen eteläpuolella voidaan rajata edellä kuvattujen havaintojen perusteella. Tämä osittainen rajausehdotus on esitetty kartassa. Koko muinaijäänneksen rajausta edellyttää kartoitusta huomattavasti laajemmalla alueella.



Pyyntikuoppa numero 7 voimalinja-aukean lounaisreunalla. Kuvattu luoteeseen.



Pyyntikuoppa numero 8 törmän reunalla linjan alla. Kuvattu itään.



Suorakulmainen matala kaivanto pyyntikuoppa-alueen keskellä voimalinjan pohjoispuolella. Kuvattu etelään.

10 VAALA KUOPPAMÄKI

Mjtunnus:

Rauh.lk: 0 (ei kiinteä muinaisjäänös)

Mj.tyyppi: löytöpaikka

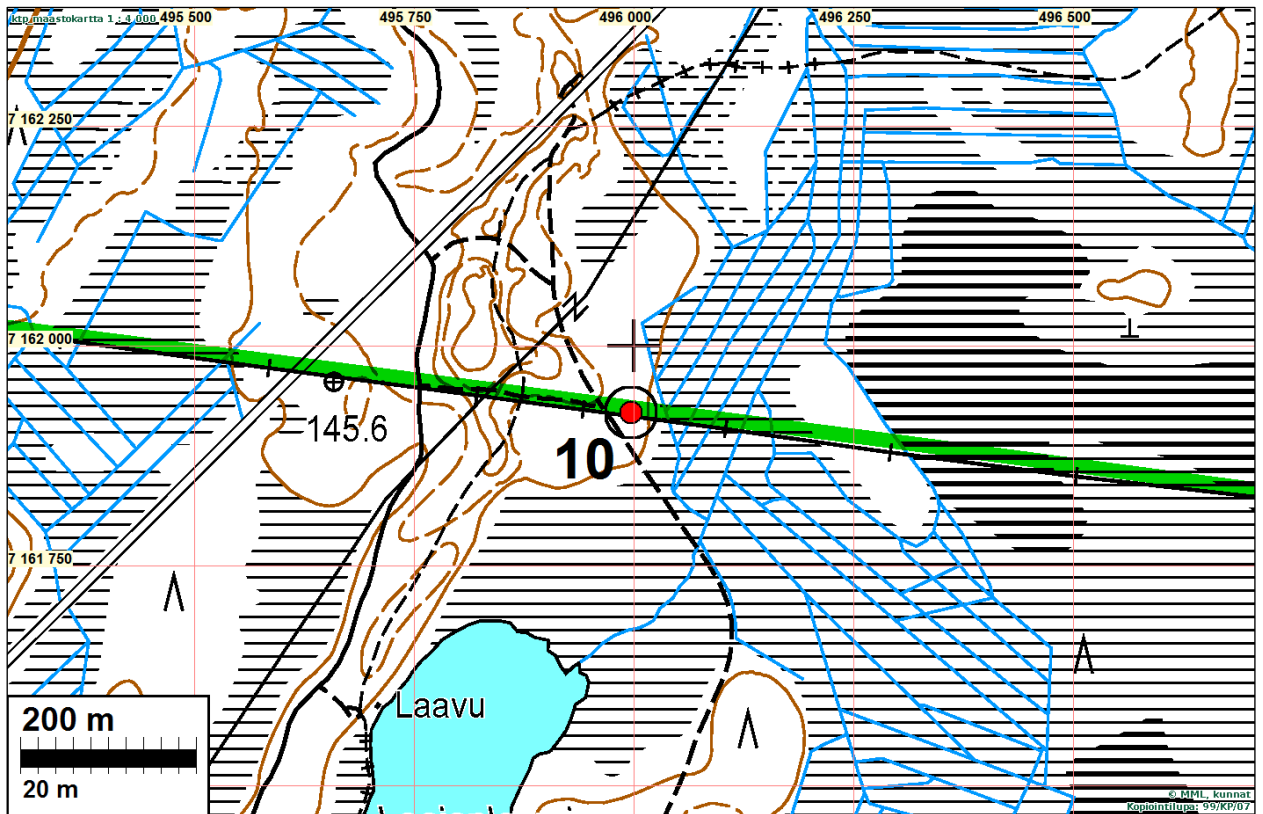
Ajoitus: kivikautinen

Koordin: N: 7161 924 E: 495 997 Z: 147
P: 7164 922 i: 3496 167

Tutkijat: Bilund ja Poutiainen inventointi 2013.

Sijainti: Kohde sijaitsee Vaalan kirkosta 4,4 km koilliseen

Huomiot: Bilund 2013: Kohde löytyi inventoinnissa 17.9.2013. Se sijaitsee Kuoppamäen harjumuodostuman itälaidalla, noin 250 m Laajanlammen pohjoispäästä pohjoiskoilliseen ja 300 m kaakkoon Vaalan keskustasta koilliseen lähtevästä maantiestä (tie numero 800). Paikka on vanhan voimalinjan alla. Voimalinja-aukeaa pitkin kulkevan ajouran pinnalta löytyi neljä kvartsi-iskosta. Löytökohta on tasamaata. Noin 10 m löytökohdalta itään laskee loiva, törmämäinen rinne suolle. Suon reuna on noin 20 m päässä. Lännessä ja luoteessa maan pinta alkaa vähitellen nousta harjun rinteeksi 10-20 m päässä. Eteläpuolella tasamaa nousee vähäiseksi kumpareeksi, jonka korkein kohta on löytökohdalta noin 20 m päässä. Maaperä löytökohdalla on kivetöntä hienoa hiekkaa. Vaikka paikalla oli melko laajalti paljaaksi kulunutta maan pintaa ajouralla ja sen päässä kääntöpaikalla, ei muita asuinpaikkaan viittaavia löytöjä havaittu. Löytökohdalle tehtiin koekuoppa, jossa ei ollut havaittavissa kulttuurikerrosta. Löytöjen vähäisen määrän vuoksi paikkaa ei ole syytä pitää kiinteänä muinaisjäänöksenä. Paikka on kuitenkin topografialtaan ja maaperältään asuinpaikaksi hyvin sopiva.



Kvartsi-iskosten löytöpaikka voimalinjan alla. Iskokset löytyivät koekuoppaa kaivavan Hannu Poutiaisen kohdalta ja siitä 3 m kuvaajaan päin. Kuvattu itään.



Kvartsi-iskosten löytöpaikka on Hannu Poutiaisen kohdalla. Vasemmalla näkyy tasanteelta suolle laskevaa törmää. Kumpare etualalla on kääntöpaikalta työnnettyä maata. Kuvattu kaakkoon.



Maastoa kvartsi-iskosten löytöpaikalla. Taustalla vasemmalla tasanteelta nousevaa harjun rinteitä, ja oikealla tasanteelta suolle laskeva törmä. Kuvattu luoteeseen.

Liite museoviranomaisille, tarkastetut alueet

Koko hanke-alue ja voimajohtolinjat tutkittiin ja arvioitiin kokonaisuudessaan eri menetelmin. Tarkemmin maastossa tarkastettiin kartalla sinipunaisella korostuksella esitettyjä alueita. Kartan tulkinnessa on hyvä ottaa huomioon alla lueteltuja seikkoja. Maastossa ei dokumentoitu:

- katseen ulottuvaisuutta (paikoin satojen metrien päähän, paikoin muutaman metrin)
- katveita ja esteitä katseen tiellä
- katsesuuntia
- katseen intensiivisyyttä, tarkoitusta, havainnointikykyä ja –mahdollisuuksia katsomishetkellä

- kohtia missä viivytettiin kauemmin tai missä vain riennettiin eteenpäin (pääkulkusuunnassa).
- kairanpistoja, koekuoppia (joita runsaasti), avoimia maastonkohtia, peitteistä maastoa.
- inventoijan kokemusta, käsityskykyä, näkö- ja havainnointikykyä, ruumiin ja sielun kuntoa ylipäätään eri hetkinä ja eri maaston kohdissa (tämän inventoinnin kohdalla edellä mainitut tekijät arvioitiin suurimman osan maastotyöajasta olleen erinomaisia)

Alla olevat kartat pyrkivät noudattamaan Suomen arkeologisten kenttätöiden laatuvaatimusta. Tämä siis on karttojen ensisijainen funktio tässä raportissa.

